

ENERGIPLAN

Del 1 Strategi för energieffektivisering kommunal verksamhet



Antagen av kommunfullmäktige 2012-10-29 § 180

Innehållsförteckning

| | |
|--|-----------|
| Bakgrund | 3 |
| Allmänt | 3 |
| Kommunens förutsättningar | 4 |
| Organisation och ansvar | 4 |
| Metodik | 6 |
| Omvärldens klimat- och energimål | 6 |
| Internationella mål | 6 |
| Nationella mål | 6 |
| Regionala mål | 7 |
| Kommunens mål | 7 |
| Inriktningsmål | 7 |
| Översiktsplan | 8 |
| Översiktsplan-Tema vindkraft | 8 |
| Nulägesanalys | 9 |
| Beskrivning av nuläge 2009: Byggnader | 9 |
| Beskrivning av nuläge 2009: Transporter | 10 |
| Analys av nuläge 2009 | 11 |
| Energiaspekter | 11 |
| SWOT-analys | 12 |
| Strategi | 14 |
| Mål för 2014 | 14 |
| Mål för 2020 | 14 |
| Åtgärder | 14 |
| Uppföljning | 14 |
| Nätverk | 15 |
| Handlingsprogram | 15 |
| Kontaktinformation | 17 |

Strategi för energieffektivisering i Söderhamns kommun

Bakgrund

Allmänt

Energimyndigheten har beviljat Söderhamns kommun ett energieffektiviseringsstöd på 280 000 kr per år i fem år, vilket totalt innebär ett bidrag på 1,4 miljoner kronor. Stödet ska användas till strategiskt arbete med energieffektivisering i den egna verksamheten. Inledande delar i detta arbete är ta fram en energieffektiviseringsstrategi med en nulägesanalys för 2009, samt mål och handlingsprogram för kommunens förvaltningar och bolag.

Energieffektiviseringsstrategin med mål och handlingsprogram kommer att ingå i kommunens Klimatstrategi/Energiplan som ska tas fram under 2013.

Uppgifter rörande energieffektiviseringen ska, varje år under stödperioden, rapporteras till Energimyndigheten.

Kommunens förutsättningar

Söderhamn är en skogs- och kustkommun i södra Norrland. Kommunen har en befolkning på cirka 25 600 personer, varav drygt 10 000 personer bor i centralorten.

Fakta om Söderhamns kommun 2009

| | |
|----------------------------|-----------------------|
| Landareal: | 1 062 km ² |
| Antal invånare: | 25 759 |
| Invånare/km ² : | 24 |
| Kommunalt anställda: | 2 067 (årsarbetare) |

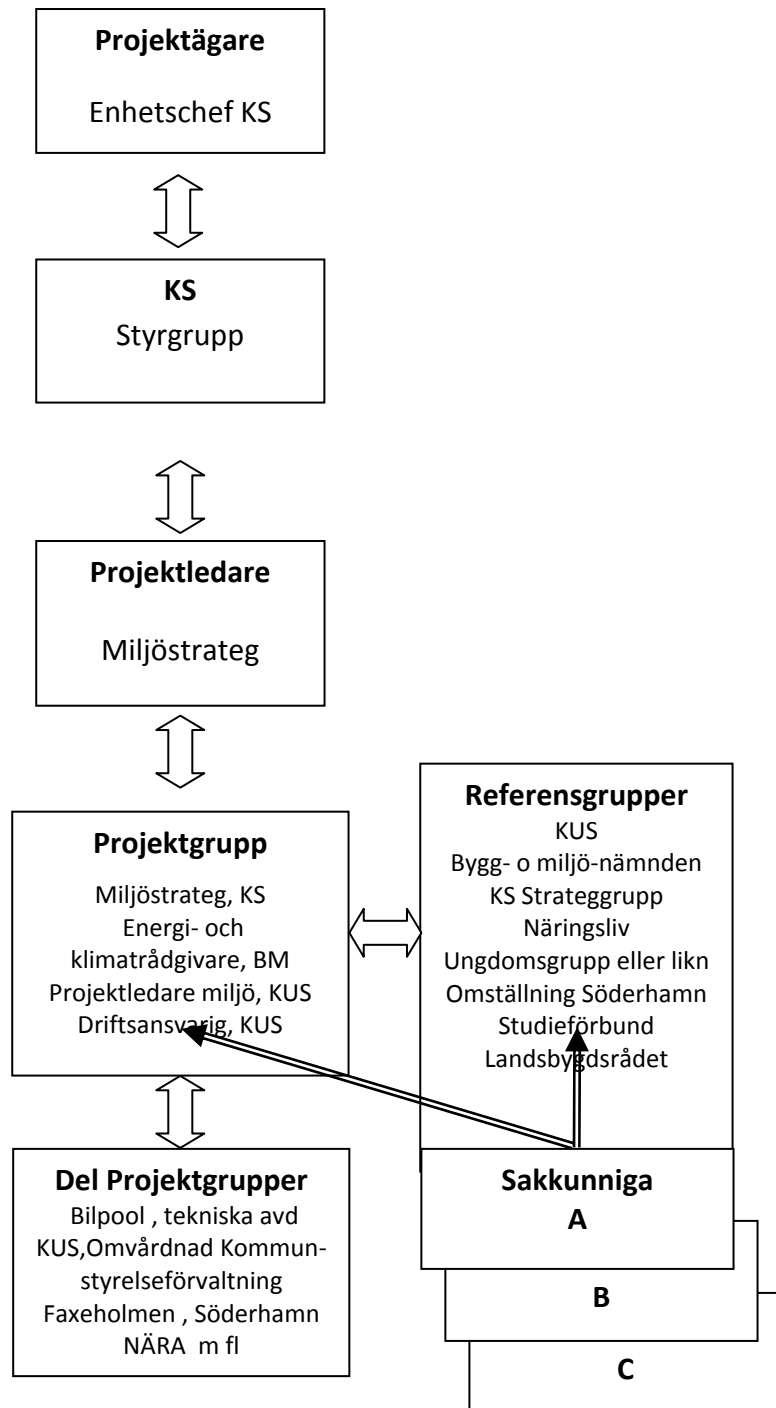
På grund av den strukturomvandling som Söderhamns kommun varit utsatt för främst inom skogsnäringen har befolkningen minskat på senare år. En prognos över folkmängden utveckling förutspår 23 521 invånare 2020.

I Söderhamns kommun finns många valmöjligheter när det gäller boende. Här finns traditionella Hälsingegårdar, torp på landet, byar i odlingslandskapet, lägenheter i stan och hus i skärgårdsmiljö. I snitt bor det knappt 2 personer i varje bostad vilket innebär att det finns ca 12 500 bostäder i kommunen.

Söderhamns näringsliv har på senare år genomgått stora förändringar. Från att ha dominerats av stora företag och enheter inom framförallt skogsnäringen håller nu de mindre och medelstora företagens andel på att öka i betydelse. Något som på sikt bidrar till att skapa ett mer differentierat näringsliv

Organisation och ansvar

I Söderhamns kommun pågår ett arbete med att ta fram en ny Klimatstrategi. För att ta fram den nya Klimatstrategin, där energieffektiviseringsstrategin utgör en viktig del, har en projektplan utformats och en projektorganisation bildats. En första åtgärd i den projektorganisationen blir att genomföra ”Strategi för Energieffektivisering”



Projektägare

Medel för projektet finns hos Kommunstyrelsen, med enhetschef på verksamhetsledningsenheten som budgetansvarig.

Politisk styrgrupp

Projektet ska styras av Kommunstyrelsen, som är politisk styrgrupp.

I styrgruppen medverkar projektledaren och vid behov hela arbetsgruppen. Projektledaren är sammankallande.

Styrgruppen ansvarar för att fastställa projektplanen samt fattar beslut om projektets avgränsningar i tid och omfattning.

Projektledare

Projektledare miljöstrateg på Kommunstyrelseförvaltningen leder och ansvarar för arbetet enligt den fastställda planen. Projektledaren ansvarar även för att förbereda och vara föredragande vid styrgruppens möten samt är sammankallande i arbetsgruppen.

Projektledaren har även ansvar för att olika referensgrupper och sakkunniga knyts till projektet.

Projektgrupp

I projektgruppen ingår projektledaren miljöstrateg KS, projektledare miljö KUS, energi- och klimatrådgivare Bygg- och Miljöförvaltningen och driftsansvarig från tekniska avdelningen KUS. Övriga sakkunniga och andra tjänstemän som bedöms behövas under projektets gång knyts för kortare eller längre tid till projektgruppen.

Del Projektgrupper

Beroende på åtgärder och förankring av framtida Energi- och klimatstrateg (heltäckande) sker arbetet i olika delprojektgrupper. De delprojektgrupper som i dagsläget är tydligt genom de åtgärder som föreslås i "Strategi för energieffektivisering" är följande;

Bilpoolen, omvårdnadsförvaltningen, kommunstyrelseförvaltningen, Faxholmen AB och Söderhamn NÄRA. Delprojektgrupperna ansvarar för att ta fram uppgifter för nulägesanalysen samt att bistå arbetsgruppen med förslag till mål och åtgärder, samt ansvarar för genomförandet av åtgärder enligt strategin.

Sakkunniga/Referensgrupper/Fokusgrupper

Övriga sakkunniga och andra tjänstemän som bedöms behövas under projektets gång knyts för kortare eller längre tid till arbetsgruppen.

Till projektet kommer att knytas referensgrupper efter behov. Dock ska det finnas minst en grupp med representanter för näringslivet (t ex Näringsliv för miljö, fastighetsägarföreningar, LRF, branschorganisationer) och en grupp med intresserade medborgare (t ex Studieförbunden, Omställning Söderhamn, Ungdomsrådet eller liknande, Växhuset).

Under perioden med genomförandet av "strategi för energieffektivisering" kommer kommunikationen ske i form av temadagar och arbete inom olika delprojekt. Den första temadagen kallad "Energidag" kommer i början av december 2012, med huvudtema "Transporter nu och i framtiden".

När arbetet inleds med den heltäckande Energi- och klimatstrategin kommer grupperna kommer att vara delaktig i arbetet med början i idéfas och därefter när dokumentet tagit form, samt slutligen när ett färdigt förslag finns framtaget. Deras åsikter kommer att övervägas som

en del i framtagandet av mål, delmål och åtgärder. Utöver detta kommer grupperna inom ovanstående intresseområden kommer att sammankallas minst tre gånger under projektets gång; vid idéfas, när arbetsmaterial börjar finnas klart-halva tiden, samt i slutfasen.

Metodik

De flesta förvaltningar och bolag berörs av arbetet med klimatstrategin, men den klart övervägande delen av mål och åtgärder utförs av och ansvaras för av kultur- och samhällsutvecklingsnämnden, bygg- och miljönämnden, Faxeholmen AB samt Söderhamn NÄRA. Den övervägande delen av arbetet med revideringen av klimatstrategin kommer därför att utföras av tjänstemän från dessa förvaltningar och bolag, men vid behov kommer sakkunskap från kommunens övriga förvaltningar och bolag att kopplas till arbetsgruppen. Arbetsgruppen/Projektgruppen börjar med att göra en nulägesanalys och uppdatera basfakta i klimatstrategin. Därefter identifieras nya energi- och klimataspekter och en översyn av tidigare aspekter görs. Utifrån nulägesanalys och aspekter tas förslag fram till nya energi- och klimatmål, delmål och åtgärder. I anslutning till detta görs också en prioritering. Den politiska styrgruppen och ledningsgruppen informeras återkommande om arbetets fortskridande.

Under arbetets gång informeras referensgrupperna/ fokusgrupper som bidrar med synpunkter som vägs in i framtagandet av mål, delmål och åtgärder inom projektet.

Omvärdens klimat- och energimål

Internationella mål

2-gradersmålet

På klimattoppmötet i Köpenhamn 2009 enades världens länder om att jordens medeltemperatur inte får stiga mer än 2 grader fram till 2100 jämfört med förindustriell tid. För att nå det målet får växthusgaserna inte överstiga en koncentration av 450 ppm i atmosfären, räknat i koldioxidekvivalenter.

20-20-20-målet

EU-parlamentet antog i december 2008 följande mål för 2020:

- 20 % minskning av de klimatpåverkande utsläppen
- 20 % av energianvändningen ska vara förnybar
- 20 % effektivare energianvändning

Klimatmålet gäller jämfört med utsläpp 1990. Målet om effektivare energianvändning avser en minskning jämfört med prognosen för energianvändning 2020.

Nationella mål

I regeringens klimatproposition i mars 2009 föreslogs nya mål för Svensk energi- och klimatpolitik.

De nationella målen för 2020 är:

- 40 % minskning av de klimatpåverkande utsläppen
- Minst 50 % förnybar energitillförsel
- 20 % effektivare energianvändning
- Minst 10 % förnybar energi i transportsektorn

Det 40 procentiga klimatmålet gäller jämfört med 1990 och avser den icke-handlande sektorn. Målet om effektivare energianvändning avser en minskning av energiintensiteten mellan 2008 och 2020.

I det nya direktivet om byggnaders energiprestanda föreskrivs att alla nya offentliga byggnader vara lågenergibygnader från och med år 2019.

Regionala mål

Klimat- och energimål för Gävleborgs län har fastställts i april 2011. Åtgärdsprogram är under framtagande och har varit ute på remiss

Mål för Växthusgaser

Utsläppen av växthusgaser i Gävleborg ska år 2020 vara 20 % lägre än medelvärde 2007/2008.

Mål för effektivare energianvändning

Energianvändningen i Gävleborg ska år 2020 vara 25 % effektivare än medelvärdet 2007/2008

Mål för förnybar energi

Produktion av förnybar energi i Gävleborg ska år 2020 öka med minst 5000 GWh från år 2008 till år 2020.

Andelen förnybar energi ska vara minst 85 % av den totala energianvändningen år 2020.

Andelen förnybar energi i transportsektorn ska vara minst 20 % år 2020.

Kommunens mål

Kommunens målarbete sker idag framför allt i form av en sammanvägd strategi utifrån ekonomiska möjligheter. Dessa formuleras i Inriktningsmål och Handlingsprogram, hållbar samhällsutveckling är ett ledord. Särskilt arbetar kommunen med att minska klimatpåverkan och få tillväxt inom nya näringar inom miljöområdet. En satsning görs också på biologisk mångfald i sjöar och vattendrag samt sanering av förorenade områden.

Klimat- och energimål återfinns framför allt i följande strategi/måldokument dokument, Inriktningsmål- långsiktigt hållbart samhälle, Översiktplan Söderhamns kommun, översiktplan tema –vindkraft.

Inriktningsmål – Långsiktigt hållbart samhälle

Söderhamns kommun ska utvecklas till ett långsiktigt hållbart samhälle med attraktiva livsmiljöer för alla som bor och verkar i kommunen genom att årligen klättra på Miljöaktuellt kommunranking för att senast 2015 nå lägst plats 50 samt årligen förbättra sin placering enligt SCB:s nöjd medborgarindex

Varför detta inriktningsmål?

Det här målet är ”övergripande” för hela processen ”Utveckla förutsättningarna för en bra livsmiljö” och bidrar till att möjliggöra ett långsiktigt hållbart samhälle som tillfredställer dagens behov utan att äventyra kommande generationers möjligheter att tillfredsställa sina behov. En av kommunens viktigaste utmaningar är den demografiska utvecklingen. Det är därför viktigt att medborgarna trivs och vill bo kvar och att andra vill flytta hit vilket ett samhälle med goda förutsättningar för en bra livsmiljö bidrar till.

Översiktsplan

I Söderhamns kommuns översiktsplan från 2006 finns klimat- och energimål formulerade som viljeinriktningar under olika rubriker;

Energiproduktion och – distribution

- Förbrukningen av fossila bränslen ska minska
- Resurssnålt boende ska stimuleras
- Transportarbetet i samhället ska minimeras
- Energiproduktion ska i möjligaste mån ske lokalt
- Kommuninnevånare, företag och intressenter ska hållas informerade i energifrågor
- Kommunala förvaltningar och bolag ska fungera som inspirationskällor och föregångare inom energiarbetet

Kommunikation

- Möjlighet till kommunikation är en del av vår livsstil. Söderhamns kommun med såväl E4, Ostkustbana och Norra Stambanan, hamnar och flygfält är ett nav i regionen och ska som logistikcentrum verka för ett långsiktigt hållbart transportsystem där människor och natur inte tar skada
- Transportsystemet förändras successivt mot mer miljöanpassade transportslag och ett resurssnålare samhälle
- Olika kommunikationsslag skall samverka i ett effektivt transportsystem
- En ständig utveckling av kommunikationerna mellan landsbygd och tätort bör ske med beaktande av miljöaspekterna
- Informationstekniken utnyttjas för att minska transportbehovet
- Centrum ska vara tillgängligt på de gående och cyklandes villkor
- En god lokal och regional kollektivtrafik ska upprätthållas

Järnvägar

- Snabbtåg- och regionaltågstrafiken ska utvecklas

Kollektivtrafik

- Kollektivtrafiken är betydelsefull för Söderhamns kommun och dess betydelse som utvecklingsfaktor ökar genom att buss- och tågtrafik utvecklas till ett effektivt och attraktivt system
- Kommunen ska i samverkan med övriga aktörer verka för att kollektivtrafiken bättre samordnas med bil-, cykel- och gångtrafik.

Översiktsplan – Tema vindkraft

Kommunen har sedan juni 2010 en översiktsplan tema-vindkraft. I planen redovisas områden för vindkraft i form av en bruttoredovisning som kan studeras vidare. Redovisade områden i planen är dock inte ett kommunalt planeringsmål.

Nulägesanalys

Kommunens nulägesanalys omfattar energianvändning för byggnader och transporter som ägs av Söderhamns kommun, Faxeholmen AB och Söderhamn NÄRA. Syftet med analysen är att kartlägga energianvändningen i kommunkoncernens verksamhet, identifiera betydande energiaspekter och ge vägledning vid målformulering och utformning av handlingsprogrammet.

Faxeholmen AB förvaltar och hyr ut lägenheter i kommunen.

Söderhamn NÄRA har sex verksamhetsgrenar. Bolaget tillhandahåller bredband, TV och it-drift, producerar och distribuerar fjärrvärme, el och dricksvatten, omhändertar och renar avloppsvatten samt ansvarar för insamling, behandling och slutligt omhändertagande av avfall.

Beskrivning av nuläge år 2009 – Energianvändning i kommunkoncernens verksamhet

Den inrapporterade totala energianvändningen för kommunkoncernens byggnader och transporter är 91 647 MWh, fördelat på byggnader med 89 219 MWh och transporter med 2 428 MWh.

Byggnader, areafördelning år 2009

Kommunkoncernen äger byggnader med en sammanlagd A_{temp} yta på ca 506 000 m² som är fördelade på två ägare.

| Ägare | BRA | BOA | LOA | Omvandlingsfaktor | Omvandlat till A_{temp} |
|-------------------|---------|---------|--------|-------------------|---------------------------|
| Söderhamns kommun | 179 454 | | | - | 179 454 |
| Faxeholmen AB | | 230 249 | 33 747 | 1,25 resp. 1,15 | 326 620 |
| Totalt | | | | | 506 074 |

Byggnader, energianvändning i MWh per energibärare och ägare under 2009

Under 2009 använde kommunkoncernen 89 219 MWh i sina byggnader, fördelat på fyra energibärare och tre ägare.

| Ägare | Fjärrvärme | El | Olja | Biobränsle | Totalt |
|-------------------|---------------|---------------|--------------|--------------|---------------|
| Söderhamns kommun | 15 600 | 12 502 | 1 390 | 2 225 | 31 717 |
| Faxeholmen AB | 41 186 | 6 831 | 4 060 | 4 172 | 56 249 |
| Söderhamn NÄRA | 332 | 921 | ? | - | 1 253 |
| Totalt | 57 118 | 20 254 | 5 450 | 6 397 | 89 219 |

Byggnader, kostnader i SEK för el och värme per ägare under 2009

Under 2009 var kostnaderna för köpt energi, el och värme, i kommunkoncernens byggnader drygt 81 miljoner kronor. Kostnaderna fördelas på tre ägare.

| Ägare | Värme | El | Totalt |
|-------------------|-------------------|-------------------|-------------------|
| Söderhamns kommun | 11 790 338 | 20 582 532 | 32 372 870 |
| Faxeholmen AB | 34 789 000 | 12 850 000 | 47 639 000 |
| Söderhamn NÄRA | 276 952 | 814 813 | 1 091 765 |
| Totalt | 46 856 290 | 34 247 345 | 81 103 635 |

Transporter

Fordon och körda km under 2009

Under 2009 fanns totalt 199 fordon i kommunkoncernens tre olika verksamheter. Totalt kördes 2 636 770 km med leasingbilar och kommunägda bilar i kommunens verksamhet. Dessutom körde kommunanställda 436 942 km med egen bil i tjänsten. Kilometerstatistik saknas för Faxeholmen AB och Söderhamn NÄRA.

| Ägare | Leasingbil | Kommun- och bolagsbil | Miljöbil | Km med leasingbil | Km med kommunbil | Km med egen bil |
|-------------------|------------|-----------------------|-----------|-------------------|------------------|-----------------|
| Söderhamns kommun | 63 | 93 | 17 | 1 382 010 | 1 254 760 | 436 942 |
| Faxeholmen AB | 14 | 5 | 0 | - | - | - |
| Söderhamn NÄRA | 0 | 24 | 0 | - | - | - |
| Totalt | 77 | 122 | 17 | 1 382 010 | 1 254 760 | 436 942 |

Drivmedelsanvändning i m³ under 2009

Under 2009 användes totalt 163,646 m³ bensin, 85,294 m³ diesel och 16 m³ etanol fördelat på tre ägare.

| Ägare | Bensin | Diesel | Etanol |
|-------------------|-----------------|---------------|-----------|
| Söderhamns kommun | 127 | 31 | 16 |
| Faxeholmen AB | 13,646 | 30,294 | 0 |
| Söderhamn NÄRA | 23 | 24 | 0 |
| Totalt | 163, 646 | 85,294 | 16 |

Drivmedelsanvändning i MWh under 2009

Omvandlat till MWh användes cirka 1 491 MWh bensin (omvandlingsfaktor 9,11), 836 MWh diesel (omvandlingsfaktor 9,8) och 101 MWh etanol (omvandlingsfaktor 6,31) under 2009

| Ägare | Bensin | Diesel | Etanol | Totalt |
|-------------------|--------------|------------|------------|--------------|
| Söderhamns kommun | 1 157 | 304 | 101 | 1 562 |
| Faxeholmen AB | 124 | 297 | 0 | 421 |
| Söderhamn NÄRA | 210 | 235 | - | 445 |
| Totalt | 1 491 | 836 | 101 | 2 428 |

Analys av nuläge 2009

Energiaspekter

Under arbetet med nulägesanalysen identifierade arbetsgruppen följande energiaspekter:

Betydande energiaspekter för byggnader 2009

| Energiaspekt | Energibärare | MWh/år | MWh/år Totalt | Ägare |
|---------------------------|--------------|--------|------------------|-------------------|
| Uppvärmning av bostäder | Fjärrvärme | 41 186 | 49 418 | Faxeholmen AB |
| | Biobränsle | 4 172 | | |
| | Olja | 4 060 | | |
| Uppvärmning av lokaler | Fjärrvärme | 15 600 | 19 215 | Söderhamns kommun |
| | Biobränsle | 2 225 | | |
| | Olja | 1 390 | | |
| Elanvändning för lokaler | | 12 502 | 12 502 | Söderhamns kommun |
| Elanvändning för bostäder | | 6 831 | 6 831 | Faxeholmen AB |

Betydande energiaspekter för transporter 2009

| Energiaspekt | Energibärare/Övrigt | m ³ /år |
|--------------------------------|---------------------|--------------------|
| Transporter, Söderhamns kommun | Bensin | 127 |
| | Diesel | 31 |
| | Etanol | 16 |
| Transporter, Söderhamn NÄRA | Bensin | 23 |
| | Diesel | 24 |
| Transporter, Faxeholmen AB | Bensin | 14 |
| | Diesel | 30 |

Övriga energiaspekter 2009

| Energiaspekt | MWh/år | Ägare |
|-----------------------|--------|-------------------------|
| Gatubelysning | | Söderhamns kommun |
| Upphandling och inköp | | Förvaltningar och bolag |

SWOT-analys av nuläget 2009 för byggnader och transporter

En SWOT-analys genomfördes för energianvändning i byggnader och energianvändning för transporter.

Analysen för byggnader är grundad på en förstudie som kultur- och samhällsutvecklingsförvaltningen via tekniska avdelningen och Faxeholmen AB har låtit göra. I förstudien har ett urval av fastigheten kontrollerats, samt dialog förts med ledningen och driftspersonal.

Byggnader – Söderhamns kommun

| | |
|---|---|
| Styrkor <ul style="list-style-type: none">• Hög standard på fastighetsbeståndet• Styr- och reglerteknik finns• Kunnig personal | Svagheter <ul style="list-style-type: none">• Underhållsbehov till viss del• Ombyggnadsbehov |
| Möjligheter <ul style="list-style-type: none">• Kan uppgradera styr- och reglersystemet• Kan komplettera styr- och reglersystemet• Nuvarande system är möjligt att teknikutveckla• Personal förstärkning behövs för att minska kostnaderna för uppvärmning och el och för att ha kontroll vid entreprenörsarbetet• Kompletterande utveckling och kunskaper i utbyte mot samarbete med Faxeholmen | Hot <ul style="list-style-type: none">• Tappa kontrollen över entreprenörer vid arbete med energieffektivisering/EPC |

Byggnader – Faxeholmen AB

| | |
|---|--|
| Styrkor <ul style="list-style-type: none">• Modernt styr- och reglersystem | Svagheter <ul style="list-style-type: none">• Otillräckligt planerat underhåll• Främstbehovsstyrt underhåll• Kompetens saknas för optimal användning av styr- och reglersystemet• Obalans värmedistribution och ventilation• Saknas inställningar gällande vattenförbrukning (snålspolande toaletter, duschmunstycken mm).• Tomma lägenheter |
| Möjligheter <ul style="list-style-type: none">• Tilläggsisolering för att minska energibehovet• Balanserad värmedistribution i byggnader• Sänka temperaturen i tomma lägenheter• Kompetensutveckling med syfte att bättre utnyttja styr- och reglersystemet• Lägga resurser på att vända svagheter till möjligheter/styrkor• Personalförstärkning med fokus på energi för att minska kostnaderna för värme och el | Hot <ul style="list-style-type: none">• Risk för haveri av ventilationsaggregat, samt mögel- och fuktrisker i lägenheter• Risk för haveri av värmväxlare• Bristfällig statusbesiktning på fastigheterna gällande underhållsbehovet• Bristfällig statistik |

Transporter vid kommunens förvaltningar

| | |
|---|--|
| Styrkor <ul style="list-style-type: none">• Bilpool möjliggör strategiska arbeten/styrning, samt bra statistik• Zenit bokningsprogram är utvecklingsbart och som har utvecklats mot en resepool• Utbyggd kollektivtrafik• Fördel med flexitid• Möjligheter att arbeta hemifrån• Finns tekniska lösningar för videokonferenser• Finns tekniska lösningar för telefonmöten• GC-vägnät att bygga vidare på, speciellt plus är GC sträckan Resecentrum-Centrum-Cfl via gamla banvallen. Fungerar dock bäst endast barmarkstid. | Svagheter <ul style="list-style-type: none">• Möten ej synkroniserade med kollektivtrafiken• Saknas pendlarparkering på andra ställen än Resecentrum Söderhamn och Ljusne• Saknas resurs för beteendeförändring• Förhållandevis många flygresor/ analys för att se om det finns behov av förändring• Saknas möjligheterna för biogas som drivmedel; produktion och tappställe• Saknas uppbyggd struktur för elbilar• Saknas system för cykelpool t ex vid Resecentrum och Centrum för Flexibelt Lärande |
| Möjligheter <ul style="list-style-type: none">• Eldrift för transporter – elbil, elcykel• Utveckling av bokningssystemet Zenit<ul style="list-style-type: none">- öka/ underlätta användningen av företagskortet- cykelpool• Ny avfallsplan med målsättning fordonsdrift med biogas och tappställe biogas• Utveckling av bilpoolen med privatisering efter arbetstid för privat nyttjande• Utveckla det befintliga GC-vägnätet<ul style="list-style-type: none">- knyta ihop det- marknadsföra via kartor på hemsida och skyltning- vägleda från Resecentrum för att hitta vägen via banvallen till Centrum och Cfl | Hot |

Strategi

I strategin har kommunen valt att fokusera på följande områden:

- Energianvändning i kommunens lokaler och bostäder
- Transporter
- Upphandling av varor och tjänster
- Information och utbildning

Mål för kommunkoncernens energianvändning

Projektgruppen har tagit fram energieffektiviseringsmål för 2014 och 2020. Målen baseras på resultatet av nulägesanalysen och har 2009 som basår.

Mål för 2014

- Energianvändningen (mätt som kWh/m²) för byggnader ska minska med 8 %, vilket innebär en reduktion på cirka 7 140 MWh.
- Energianvändningen (mätt som kWh/årsarbetare) för transporter ska minska med 5 %, vilket innebär en reduktion på cirka 120 MWh.

Mål för 2020

- Energianvändningen (mätt som kWh/m²) för byggnader ska minska med 16 %, vilket innebär en reduktion på cirka 14 280 MWh.
- Energianvändningen (mätt som kWh/årsarbetare) för transporter ska minska med 11 %, vilket innebär en reduktion på cirka 270 MWh.

Åtgärder

Arbetsgruppen har, med nulägesanalysen som utgångspunkt, sammanställt ett handlingsprogram med prioriterade åtgärder för energieffektivisering, se nästa sida. Enligt regelverket för energieffektiviseringsstödet ska kommunen genomföra minst två av de åtgärder som anges i 3 § förordningen (2009:893) om energieffektiva åtgärder för myndigheter.

Följande åtgärder bedöms ligga inom ramen för förordningens krav.

- 1. EPC-projekt för energieffektivisering i kommunens lokaler och
- 2. EPC-projekt för energieffektivisering i Faxeholmens bostäder – Åtgärd 1 enligt förordningen
- 10. Energieffektiv upphandling – Åtgärd 2, 3 och 4 enligt förordningen

Uppföljning

Mål och åtgärder i handlingsprogrammet ska följas upp och redovisas årligen. Projektledaren, arbetsgruppen och kommunstyrelsen ansvarar för att det görs en årlig sammanställning, och att uppgifter rapporteras till Energimyndigheten enligt gällande föreskrifter (STEMFS 2010:1). En första rapport inlämnades till Energimyndigheten 2012-03-31.

Nätverk

Söderhamns kommun ingår i ett internationellt nätverk av små och medelstora städer runt Östersjön som samarbetar i ett EU-projekt (BalticClimate) omkring klimatfrågor, avslutades 2012. Regionalt pågår samarbete kring miljö- och energifrågor med övriga kommuner i länet i flera nätverk som drivs av Länsstyrelsen i Gävleborg och GävleDala Energikontor.

Kommunen har även deltagit i Energimyndighetens projekt Uthållig Kommun med bland annat programdelen samhällsplanering. Projektet är avslutat och en slutrapport inlämnades 2012-08-01. Söderhamns kommun är också en av Sveriges Ekokommuner.

I arbetet med energieffektiviseringsstrategin har kommunen utbytt erfarenheter med länets övriga kommuner vid länsstyrelsens informationsträffar och haft ett mer omfattande samarbete med Hudiksvalls kommun.

Handlingsprogram

| Handlingsprogram för energieffektivisering | | | | | |
|---|---|---|---------------|--|---|
| Område Åtgärd | Ansvar (Kontaktperson) | Beräknad energi- effektivisering | Tids plan | Budget | Uppföljning/mätning resultatredovisning |
| Fastigheter | | | | | |
| 1. EPC-projekt för energieffektivisering i kommunens lokaler. | Kultur- & samhälls- utvecklingsnämnden (Tekniska avdelningen) | El: 612 MWh/år Värme: 2 028 MWh/år | 2010- 2020 | Förstärkt driftbudget, investerings- budget | Energianvändningen följs upp kontinuerligt, mäts i kWh/m ² och redovisas i en årlig sammanställning. Årlig redovisning till Energimyndigheten t.o.m. 2014 |
| 2. EPC-projekt för energieffektivisering i Faxeholmen AB:s bostäder | Faxeholmen AB | El: 502 MWh/år Värme: 9 074 MWh/år | 2010- 2020 | Förstärkt driftbudget, investerings- budget | Se ovan |
| 3. Utbildning av drifts- personal för drift- optimering i Faxeholmen AB:fastigheter | Faxeholmen AB | | 2011 | Driftbudget EE-stöd | Antal utbildad personal. Energianvändningen följs upp och redo- visas som i åtgärd 1 |
| 4. Utveckling av under- lag för driftsstatistik för Faxeholmens fastigheter | Faxeholmen AB | | 2011- 2012 | Driftbudget EE-stöd | |
| 5. Dialog med brukare av kommunens lokaler. Energipiloter i kommunens verksamheter | Kommunstyrelsen | El: 610 MWh/år Värme: 80 MWh/år | 2011- 2012 | Driftbudget EE-stöd | Se ovan |
| 6. Dialog med hyresgäster i Faxeholmens bostäder | Faxeholmen AB | El: 500 MWh/år Värme: 230 MWh/år | 2011- 2013 | Driftbudget, EE-stöd | |
| Transporter | | | | | |
| 7. Utveckla bilpoolssystemet Ersätta gamla fordon med effektivare och bränsle- snålare fordon. Sparsam körning | Kommunstyrelsen | Förvaltningar: 70 MWh/år Söderhamn Nära AB: 78 MWh/år Faxeholmen AB: 21 MWh/år | 2010- 2020 | Driftbudget, EE-stöd | Transporter följs upp kontinuerligt av bilpoolen, mäts i km/årsanställd och bränsleförbrukning/km Antal utbildad personal. |

| Öka andelen tjänsteresor med kollektivtrafiken. Öka cyklandet i tjänsten. Marknadsföring av telefonmöten och videokonferenser. | | | | | Antal bokade videokonferenser. Redovisas i en årlig sammanställning. Årlig redovisning till Energimyndigheten t.o.m. 2014 |
|--|--|---|--------------|---------------------------------|---|
| Handlingsprogram för energieffektivisering | | | | | |
| Område Åtgärd | Ansvar (Kontaktperson) | Beräknad energi- effektivisering | Tids plan | Budget | Uppföljning/mätning resultatredovisning |
| 8. Resepolicy Implementera Söderhamn Näras nya resepolicy Revidera kommunens nuvarande resepolicy och implementera densamma | Söderhamn Nära AB Kommunstyrelsen | Ingår i besparingen för att utveckla bilpoolssystemet | 2011-2012 | Driftbudget, EE-stöd | Redovisning se ovan |
| Övrigt | | | | | |
| 9. Gatubelysning Energieffektivisering av den gatubelysning som kommunen har ansvar för | Kultur- & samhällsutvecklingsnämnden (Tekniska avdelningen) | 300 MWh/år | 2010-2015 | Investeringsbudget (KUS)t | Antal åtgärdade objekt. Energianvändningen mäts och redovisas i en årlig sammanställning. Årlig redovisning till Energimyndigheten t.o.m. 2014 |
| 10. Energieffektiv upphandling Vid all upphandling ska energieffektiva produkter köpas Utbildning Konsultstöd | Kommunstyrelsen Söderhamn Nära AB Faxeholmen AB | Förvaltningar: 122 MWh/år Söderhamn Nära AB: 155 MWh/år Faxeholmen AB: 67 MWh/år | 2011-2013 | Driftbudget EE-stöd | Antal utbildad personal % upphandlingar med krav Redovisas i en årlig sammanställning. Årlig redovisning till Energimyndigheten t.o.m. 2014 |
| 11. Fritidsanläggningar Genomföra energieffektivisering i kommunens fritidsanläggningar enligt åtgärdsplan. | Kultur- & samhällsutvecklingsnämnden (Tekniska avdelningen) | 400 MWh/år | 2010-2020 | Investeringsbudget, driftbudget | Åtgärdad anläggning Energianvändningen mäts i kWh/m ² och redovisas i en årlig sammanställning. Årlig redovisning till Energimyndigheten t.o.m. 2014 |
| 12. Söpbilar med eldrivet sopskåp Kommunens söpbilar byts successivt ut mot nya "elhybrider" | Söderhamn Nära AB | 200 MWh/år | 2010-2020 | Investeringsbudget (NÄRA) | Antal utbytta söpbilar Bränsleanvändningen mäts och redovisas i en årlig sammanställning. Årlig redovisning till Energimyndigheten t.o.m. 2014 |

Kontaktuppgifter

För information om kommunens strategi för energieffektivisering kontakta:

Projektledare Margareta Örn-Liljedahl

tfn 0270-751 40

margareta.ornliljedahl@soderhamn.se

Besöksadress:

Rådhuset, Oxtorgsgatan 19, Söderhamn